



КАРАР

«23» август 2016 й

№ 49

ПОСТАНОВЛЕНИЕ

«23» августа 2016 г.

Об утверждении схемы расположения земельного участка

Рассмотрев предоставленные материалы межевого плана по образованию одного земельного участка из состава единого землепользования с кадастровым номером 02:54:000000:180 с измененным земельным участком, руководствуясь статьей 23 Федерального закона от 18.06.2001 № 78-ФЗ «О землеустройстве», постановлением Правительства Российской Федерации от 11.07.2002 № 514 «Об утверждении Положения о согласовании и утверждении землеустроительной документации, создании и ведении государственного фонда данных, полученных в результате проведения землеустройства», Администрация сельского поселения Иткинеевский сельсовет муниципального района Янаульский район Республики Башкортостан **п о с т а н о в л я е т**:

1. Утвердить схему расположения земельного участка с условным кадастровым номером 02:54:000000:180:3У1, категория земель – земли сельскохозяйственного назначения.

1.1. Характеристика земельного участка 02:54:000000:180:3У1;

- местоположение – Республика Башкортостан, Янаульский район, СП Иткинеевский сельсовет, восточнее от с. Каймашабаш;
- площадь – 143706 кв. м.;
- категория земель – земли сельскохозяйственного назначения;
- разрешенное использование – садоводство.

2. Поставить образованный земельный участок на государственный кадастровый учет в Филиале федерального государственного бюджетного учреждения «Федеральная кадастровая палата Федеральной службы государственной регистрации кадастра и картографии» по Республике Башкортостан.

3. Контроль исполнения настоящего постановления оставляю за собой.

Глава сельского поселения



Р. Р. Шакуров

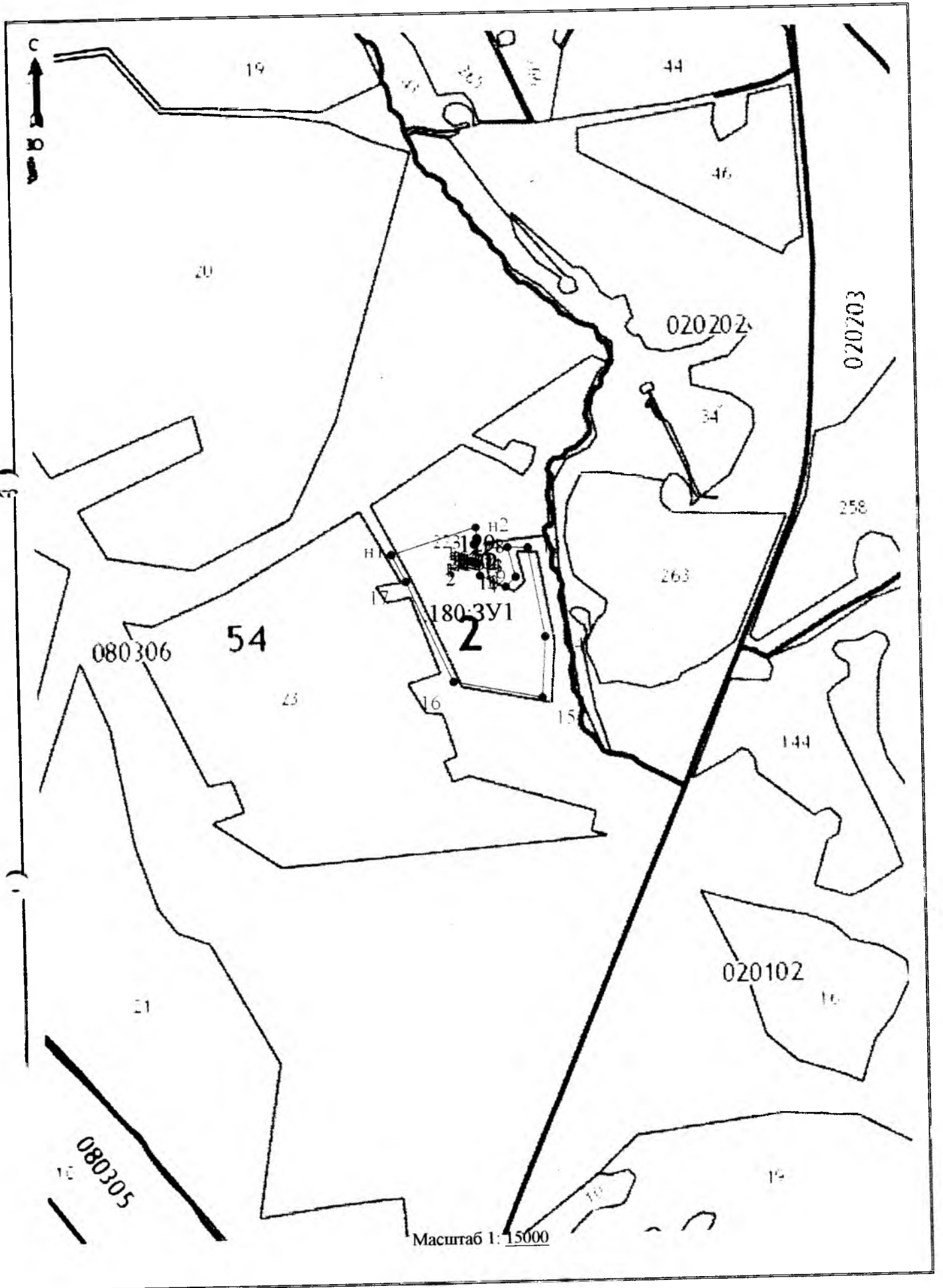
Утверждена
постановлением Администрации сельского поселения Иткинеевский
сельсовет муниципального района Янаульский район Республики
Башкортостан

(наименование документа об утверждении, включая наименования органов государственной
власти или органов местного самоуправления, принявших решение об утверждении схемы или
подписавших соглашение о перераспределении земельных участков)

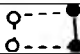
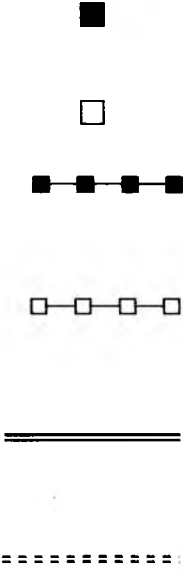
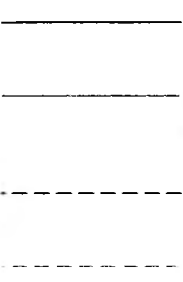




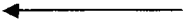
от _____ № _____

**Схема расположения земельного участка или земельных участков на кадастровом
плане территории**

Условный номер земельного участка 02:54:000000:180:ЗУ1		
Площадь земельного участка 143706 м ²		
Категория земель – земли сельскохозяйственного назначения		
Разрешенное использование – садоводство		
местоположение – Республика Башкортостан, Янаульский район, СП Иткинеевский сельсовет, восточнее от с. Каймашабаш		
Согласно «Правилам землепользования и застройки сельского поселения Иткинеевский сельсовет муниципального района Янаульский район Республики Башкортостан» территориальная зона, в границах которой образуется земельный участок - С1 (сельскохозяйственное назначение)		
Обозначение характерных точек границ	Координаты, м	
	X	Y
1	2	3
н1	819061	1305604
н2	819140	1305858
8	819107	1305861
9	818995	1305869
10	818960	1305945
11	818989	1305975
12	819078	1305953
13	819076	1306014
14	818809	1306061
15	818626	1306049
16	818676	1305783
17	818980	1305647
н1	819061	1305604



Условные обозначения:

№ п/п	Название условного знака	Изображение	Описание изображения
1	2	3	4
1	Земельный участок, размеры которого могут быть переданы в масштабе разделов графической части		для изображения применяются условные знаки №3, №4
2	<p>Земельный участок, размеры которого не могут быть переданы в масштабе разделов графической части¹:</p> <p>а) земельный участок, имеющийся в ГКН сведения о границе которого достаточны для определения ее положения на местности;</p> <p>б) земельный участок, имеющийся в ГКН сведения о границе которого недостаточны для определения ее положения на местности;</p> <p>в) ранее учтенный земельный участок, представляющий собой единое землепользование с преобладанием обособленных участков, имеющийся в ГКН сведения о границах которых достаточны для определения их положения на местности;</p> <p>г) ранее учтенный земельный участок, представляющий собой единое землепользование с преобладанием обособленных участков, имеющийся в ГКН сведения о границах которых недостаточны для определения их положения на местности;</p> <p>д) ранее учтенный земельный участок, представляющий собой единое землепользование с преобладанием условных участков, имеющийся в ГКН сведения о границах которых достаточны для определения их положения на местности;</p> <p>е) ранее учтенный земельный участок, представляющий собой единое землепользование с преобладанием условных участков, имеющийся в ГКН сведения о границах которых недостаточны для определения их положения на местности</p>		<p>квадрат черного цвета с длиной стороны 3 мм</p> <p>квадрат с длиной стороны 3 мм, очерченный линией черного цвета, толщиной 0,2 мм</p> <p>квадраты черного цвета с длиной стороны 2 мм, соединенные штрихами черного цвета, толщиной 0,2 мм</p> <p>квадраты с длиной стороны 2 мм, очерченные линией черного цвета, толщиной 0,2 мм, соединенные штрихами черного цвета, толщиной 0,2 мм</p> <p>сплошные параллельные линии толщиной 0,2 мм и расстоянием между ними 1 мм</p> <p>пунктирные параллельные линии с расстоянием между ними 1 мм. Интервал между штрихами – 1 мм, длина штриха – 2 мм, толщина – 0,2 мм</p>
3	<p>Часть границы:</p> <p>а) существующая часть границы, имеющиеся в ГКН сведения о которой достаточны для определения ее местоположения;</p> <p>б) вновь образованная часть границы, сведения о которой достаточны для определения ее местоположения;</p> <p>в) существующая часть границы, имеющиеся в ГКН сведения о которой недостаточны для определения ее местоположения;</p> <p>г) вновь образованная часть границы, сведения о которой недостаточны для определения ее местоположения</p>		<p>сплошная линия черного цвета, толщиной 0,2 мм</p> <p>сплошная линия красного цвета, толщиной 0,2 мм (допускается линия черного цвета, выделенная маркером красного цвета, шириной до 3 мм)</p> <p>пунктирная линия черного цвета, толщиной 0,2 мм, длиной штриха 2 мм и интервалом между штрихами 1 мм</p> <p>пунктирная линия красного цвета, толщиной 0,2 мм, длиной штриха 2 мм и интервалом между штрихами 1 мм (допускается линия черного цвета, выделенная маркером красного цвета, шириной до 3 мм)</p>
4	<p>Характерная точка границы:</p> <p>а) характерная точка границы, сведения о которой не позволяют однозначно определить ее положение на местности</p> <p>б) характерная точка границы, сведения о которой позволяют однозначно определить ее положение на местности</p>		<p>окружность диаметром 1,5 мм</p> <p>круг черного цвета диаметром 1,5 мм</p>
5	<p>Виды геодезической основы:</p> <p>а) пункт государственной геодезической сети</p> <p>б) точка опорной межевой сети</p>		<p>равносторонний треугольник со стороной 3,0 мм с точкой внутри</p> <p>квадрат со стороной 2,0 мм с точкой внутри</p>
6	Точка спутникового обоснования		окружность диаметром 1, мм с точкой внутри
7	Направление геодезических построений при создании спутникового обоснования		сплошная линия черного цвета толщиной 0,5 мм
8	Направление геодезических построений при определении опорных характерных точек границ земельного участка		сплошная линия черного цвета со стрелкой толщиной 0,2 мм

¹ Для обозначения изображенных земельных участков, размеры которых не могут быть переданы в масштабе разделов графической части, применяются условные знаки №2 и №3, выполненные красным цветом (допускается знак, выполненный черным цветом, выделять маркером красного цвета)